

叶，刚毛基节和肛节的形状则截然不同。

(16) 锦绣双须虫 *Eteone (Mysta) ornata* (Grube, 1878) (图 43)

Eteone (Mysta) ornata Grube, 1878: 106; Izuka, 1912: 201; Анненкова, 1937: 159, Анненкова, 1938: 146; Ушаков, 1955a: 105, рис. 10, А С.

Mysta ornata Imajima et Hartman, 1964: 65—66.

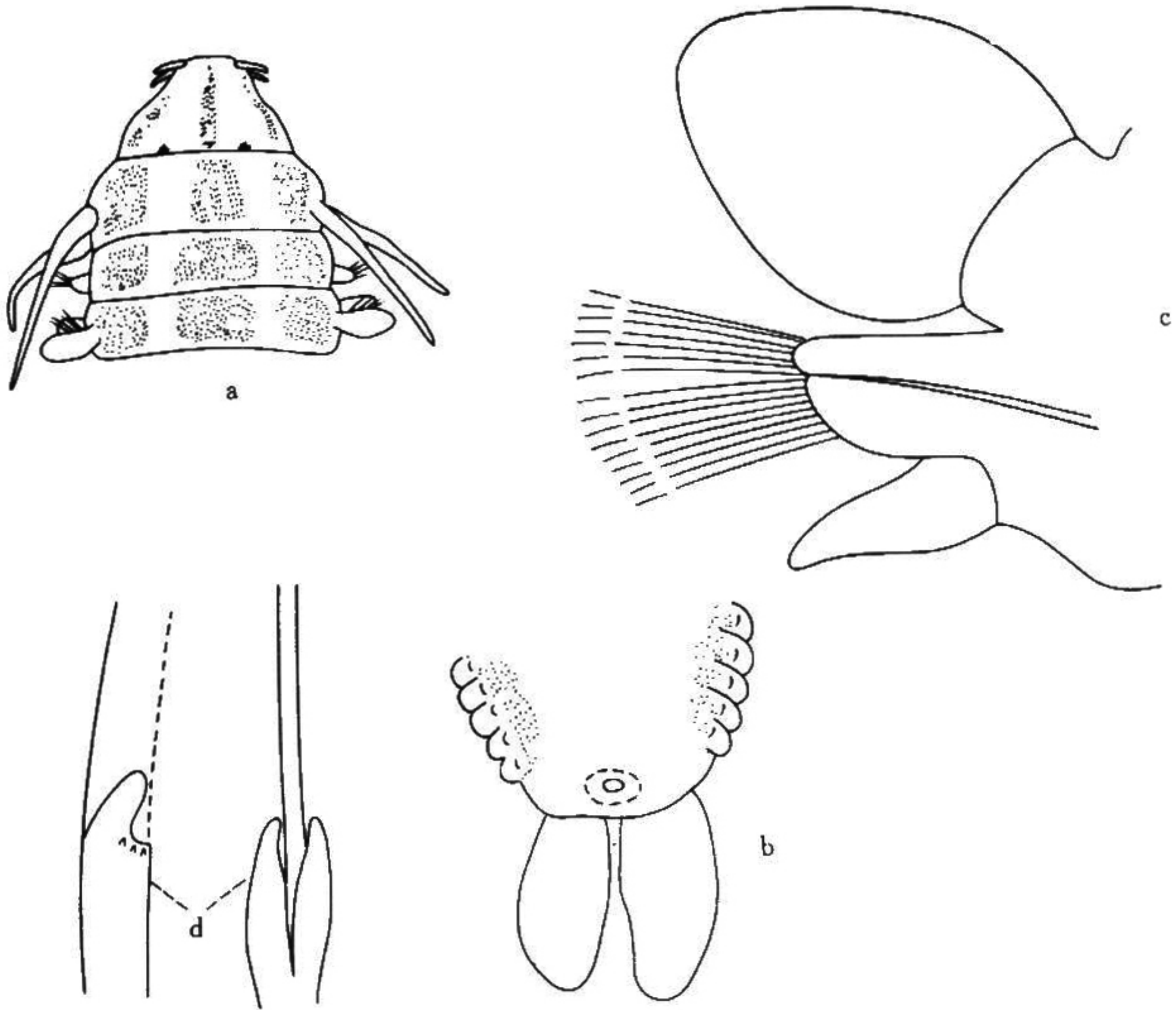


图 43 锦绣神须虫 *Eteone (Mysta) ornata* (Grube)

a. 口前叶背面观; b. 体后部; c. 体中部疣足; d. 刚毛。

Eteone (Mysta) ornata УШАКОВ, 1972: 181—182, Табл. XVIII, 1—4.

标本采集地 南海北部湾，东海浙江沿岸，福建沿岸（厦门大登岛），台湾海峡和广东粤东沿岸。

形态特征 口前叶近似三角形，具 4 个前触手，眼明显。吻具 2 纵行侧乳突。触须两对，背触须长可达第 5 体节，腹触须稍短。第 2 体节具刚毛。疣足背须位于短而宽的须基上，接近对称，为卵圆形；体前部背须稍短，体后部的较长。腹须细长，稍比疣足叶大。具等齿复形刺状刚毛。肛须大，长为宽的两倍。

体呈淡黄色，背面具 3 条深褐紫色纵带，疣足基部具 2 条侧带，腹面具 3 条色带，但

较背面浅。

体长 35mm，宽 1.5—2mm，约具 150 个体节。

地理分布 日本北部，东海，南海和菲律宾群岛。

分类讨论 本种的分类较混乱，Fauvel (1932, 1933, 1953) 采自印度和黄海的标本误定为本种，应订正为张氏神须虫 *Eteone (Mysta) tchangsii* Uschakov et Wu。Day (1957, 1967) 记述采自南非的标本定名为锦绣神须虫 *Eteone ornata* Grube。УШАКОВ (1972) 根据 Day 的描述和图认为明显是不同的种。锦绣神须虫区别于其它种的最重要特征是在体背面有 3 条明显的深紫色纵带。Fauvel 和 Day 都没有注意此种体色特征，因而将其它的种误定为本种。

(17) 色斑神须虫 *Eteone (Mysta) maculata* Treadwell, 1920 (图 44)

Mysta maculata Treadwell, 1920: 593—594, figs. 1—4.

Eteone (Mysta) maculata УШАКОВ, 1972: 182—183, Табл. XIII, 5—7.

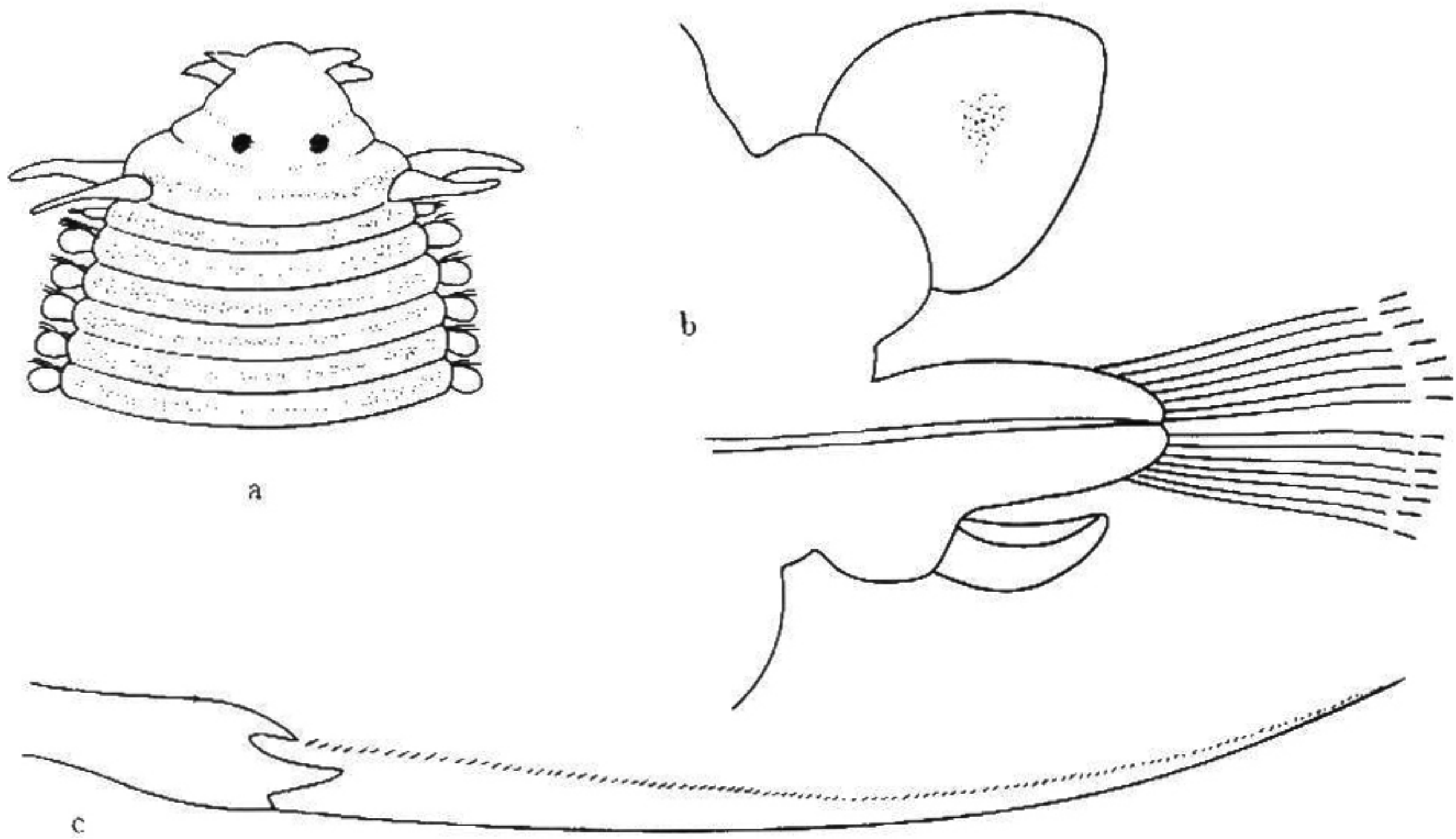


图 44 色斑神须虫 *Eteone (Mysta) maculata* Treadwell

a. 口前叶背面观； b. 体后部疣足； c. 刚毛。

标本采集地 南海北部湾、海南岛、广东粤东沿岸、台湾海峡和福建沿岸。

形态特征 口前叶宽，前面圆形；眼大，为黑色。吻具纵走侧乳突。第 1 围口体节具触须，比其它体节的背须大，接下去几个体节背须很小。第 2 体节具刚毛。体中部背须位于宽大的须基上，背须对称或稍不对称，宽、长相同或长比宽稍短。疣足叶舌为圆锥形，很长，几乎与背须等长。腹须匙形。复型刚毛柄部喙端具两个大小不等的齿，复